



**SAVENCIA**  
FROMAGE & DAIRY

# Charte pour le bien-être animal



# Sommaire

## Présentation

1. Savencia Fromage & Dairy, un ancrage local pour un rayonnement mondial 03
2. Oxygen : notre démarche RSE 03

## Des approvisionnements laitiers durables et responsables

1. Savencia Ressources Laitières, une filiale engagée 04
2. Bien-être et santé de l'animal : un enjeu majeur bénéficiant d'une gouvernance spécifique 05

## Notre charte pour le bien-être animal

1. Nos fondamentaux 06
2. Nos engagements 07
  - Objectifs 2025
  - Plans de progrès

## La méthodologie de notre démarche en faveur du bien-être animal

1. Premier référentiel bien-être animal/santé : l'actuelle Charte des bonnes pratiques d'élevage (CBPE) 08
2. Deuxième référentiel bien-être animal/santé : le diagnostic Production Laitière Durable de Savencia 08
3. Boviwell : un nouvel outil interprofessionnel d'évaluation du bien-être animal en France 10
4. Communication et suivi de la présente charte pour le bien-être animal 10

## ANNEXES

1. La mise en œuvre de la démarche d'approvisionnement responsable en France et à l'international & les actions correctives et plans d'action avec les éleveurs au fil de l'eau 11
2. Les indicateurs de bien-être animal du diagnostic Production Laitière Durable 13

Chez Savencia, convaincus de l'importance du bien-être animal, nous sommes engagés, depuis plus de dix ans, dans une démarche de progrès aux côtés des éleveurs partenaires.

Aujourd'hui, pour renforcer et communiquer plus largement nos engagements, nous publions cette charte pour le bien-être animal. Pour sa démarche de prise en compte et d'amélioration du bien-être animal, Savencia s'est appuyé sur l'expertise de l'ONG internationale Compassion In World Farming (CIWF), spécialiste du bien-être des animaux d'élevage.

### À propos de CIWF

Créée en 1967, CIWF (Compassion in World Farming) est une ONG internationale welfariste dont l'objectif est de mettre fin à l'élevage intensif et d'ouvrir la voie à des systèmes agricoles et alimentaires durables, plus respectueux des animaux, des êtres humains et de la planète. CIWF interpelle, par la mobilisation du grand public et le plaidoyer, les pouvoirs publics pour faire évoluer les décisions politiques en matières agricoles et alimentaires et en intégrant le bien-être animal. CIWF accompagne les acteurs professionnels de la production à la distribution dans leurs démarches visant à améliorer le bien-être des animaux d'élevage, en leur offrant expertise technique et en valorisant leurs engagements concrets, notamment à travers ses Trophées Bien-être Animal. Présente en France depuis 2009, elle est largement implantée en Europe (Angleterre, France, Pays-Bas, Italie, Pologne...) et dans le monde (USA, Chine).

Plus d'informations : [www.ciwf.fr](http://www.ciwf.fr) et [www.agrociwf.fr](http://www.agrociwf.fr)





# Présentation

## 1. Savencia Fromage & Dairy, un ancrage local pour un rayonnement mondial

Savencia Fromage & Dairy est un groupe familial indépendant, centré sur les spécialités fromagères et laitières à valeur ajoutée, 2<sup>ème</sup> Groupe fromager français et 5<sup>ème</sup> mondial. Son développement international s'appuie sur une stratégie de différenciation et d'innovation, des produits de haute qualité, et des marques fortes.

S'appuyant sur un fort ancrage local, le Groupe s'est construit autour d'entreprises à taille humaine pour répondre chaque jour aux nouvelles attentes des consommateurs, des professionnels du food service et de l'industrie alimentaire.

Avec des filiales dans 31 pays, l'ensemble de ses collaborateurs et de ses parties prenantes sont engagés pour entreprendre durablement, contribuer à bien manger et au bien commun.

### Savencia Fromage & Dairy aujourd'hui :

- Dans le monde : 4,8 milliards de litres de lait transformés, en partenariat avec plus de 11 000 exploitations laitières dans 15 pays
- En France : 3,6 milliards de litres de lait collectés sur 45 départements



## 2. Oxygen : notre démarche RSE

Inspirée et animée par des femmes et des hommes engagés partout dans le monde, notre démarche Oxygen porte notre ambition en matière de responsabilité sociétale d'entreprise : allier sens et performance, agir avec nos partenaires, et innover pour un monde durable.

Cette démarche repose sur quatre piliers majeurs : les produits, la matière première, la planète et les Hommes.



# Des approvisionnements laitiers durables et responsables

## 1. Savencia Ressources Laitières, une filiale engagée

Au sein de Savencia Fromage & Dairy, notre filiale Savencia Ressources Laitières (SRL) a deux métiers en France : l'achat du lait auprès des producteurs et l'approvisionnement laitiers des différents sites du Groupe.

Savencia Ressources Laitières communique auprès de ses parties prenantes pour éclairer les acteurs sur les pratiques d'élevage des éleveurs partenaires. Pérenniser la production laitière autour des sites de transformation est un enjeu majeur.

Pour s'inscrire dans la démarche RSE du Groupe, Savencia Ressources Laitières a initié la démarche **Engagés pour des Approvisionnements Laitiers Durables et Responsables**. Elle repose sur **quatre axes** :

- 1 Codévelopper un approvisionnement laitier plus durable
- 2 Promouvoir un approvisionnement créateur de valeur
- 3 Réduire notre empreinte environnementale
- 4 Construire et progresser avec nos parties prenantes

Savencia Ressources Laitières s'attache également à répondre à trois objectifs Oxygen :

Étendre la **charte de Bonnes Pratiques d'Élevage** à l'ensemble de notre collecte laitière dans le monde d'ici à 2025

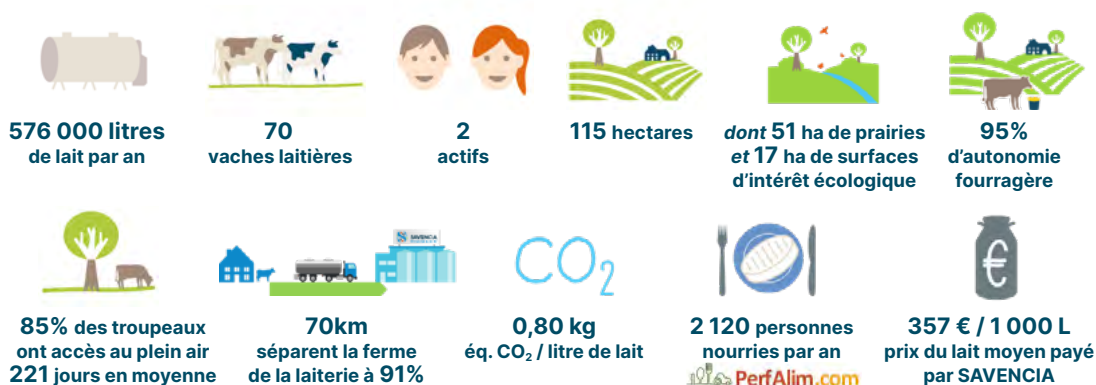
Déployer le diagnostic « **Production Laitière Durable** » avec ses 10 leviers d'amélioration, auprès de **50 %** de nos producteurs laitiers en 2025

**Réduire l'empreinte carbone** du volume de lait collecté de 300 000 tonnes équivalent CO<sub>2</sub> d'ici à 2025 (versus 2010)



# Des approvisionnements laitiers durables et responsables

VOICI LE PORTRAIT D'UNE EXPLOITATION MOYENNE LIVRANT SAVENCIA EN FRANCE\* :



\* Données à fin 2020

## 2. Bien-être et santé de l'animal : un enjeu majeur bénéficiant d'une gouvernance spécifique

L'objectif premier des producteurs de lait partenaires de Savencia est d'élever des animaux en bonne santé le plus longtemps possible. Au cœur de leur métier, le troupeau représente un véritable capital à préserver car une vache, une chèvre ou une brebis en bonne santé, qui se sent bien, vit plus longtemps, donne davantage de lait et de meilleure qualité.

Le bien-être animal et la santé sont ainsi deux thématiques fondamentales du métier d'éleveur, gage de sérénité et de performance au quotidien, de meilleures relations avec leurs animaux et de durabilité dans le cadre d'enjeux sociétaux toujours plus affirmés.

Au sein de Savencia, la politique du Groupe en matière de bien-être animal est pilotée par la Direction du Développement des Approvisionnements Laitiers (DDAL) de Savencia Ressources Laitières. La DDAL assure la formation et l'appui technique des équipes locales.

Une équipe de 5 ingénieurs est en charge de l'animation transversale et du suivi des équipes dédiées, rattachées aux Directions Ressources Laitières des zones de production de lait en France et à l'international.

Sur le terrain, au plus près des exploitations, ce sont 90 animateurs ressources laitières qui accompagnent les éleveurs au quotidien dans leur métier, et qui déploient ainsi la démarche.



# Notre charte pour le bien-être animal

## 1. Nos fondamentaux

Convaincus que la qualité du lait dépend des conditions d'élevage des animaux et des bonnes pratiques des éleveurs laitiers, nous sommes engagés, depuis plus de dix ans, dans une démarche de progrès avec nos éleveurs partenaires, en évaluant santé et bien-être des animaux.

Notre politique globale se base sur les cinq libertés fondamentales du bien-être animal développées par le Farm Animal Welfare Council (FAWC), au Royaume-Uni.

Les pratiques d'élevage doivent respecter les besoins des animaux selon ces cinq libertés :

1

**Bien-être physiologique (absence de faim et de soif) :** accès à l'eau fraîche et à une nourriture adéquate assurant la bonne santé et la vigueur des animaux.

2

**Bien-être et confort (absence d'inconfort) :** environnement approprié comportant des abris et une aire de repos confortables.

3

**Bien-être sanitaire (absence de douleurs, de blessures ou de maladies) :** prévention ou diagnostic rapide et traitement.

4

**Bien-être comportemental (possibilité d'exprimer les comportements naturels propres à l'espèce) :** espace suffisant, environnement approprié aux besoins des animaux et contact avec des congénères.

5

**Bien-être et sérénité (absence de peur ou de détresse) :** conditions d'élevage et pratiques n'induisant pas de souffrances psychologiques.

Cette définition du bien-être animal est largement acceptée sur le plan international.

Permettre aux animaux de faire l'expérience d'émotions positives est désormais reconnu comme un élément indispensable à leur bien-être. Ainsi, avec l'INRAE, nous avons ajouté une sixième liberté :

6

**La possibilité de vivre des expériences positives : conditions propices à l'expérience d'émotions positives.**

**INRAE** Afin de fixer les indicateurs de bien-être animal, Savencia avait mandaté l'INRAE, notamment *via* l'équipe impliquée dans le projet européen Welfare Quality®, afin de bénéficier d'une recommandation validée par des experts du sujet.



## Notre charte pour le bien-être animal

### 2. Nos engagements

Pour aller plus loin dans la démarche – et ainsi répondre davantage aux attentes des consommateurs qui souhaitent une plus grande transparence concernant les conditions d'élevage –, Savencia prend aujourd'hui de nouveaux engagements. Pour définir ces engagements, Savencia s'est appuyé sur l'expertise de l'ONG internationale CIWF (Compassion In World Farming), spécialiste du bien-être des animaux d'élevage.

#### Objectifs 2025

- L'ensemble des collaborateurs Approvisionnements Laitiers de nos sites dans le monde aura suivi une **formation sur le bien-être animal**.
- **100 % des élevages laitiers auront été audités par des techniciens formés**, sur des référentiels reconnus, et les plans d'action nécessaires auront été définis conjointement avec les éleveurs.



#### PLANS DE PROGRÈS

Fort de notre expérience du terrain et des constats, bonnes pratiques ou pistes d'améliorations issus des exploitations agricoles, Savencia axe son ambition autour de quatre enjeux majeurs liés au bien-être des animaux d'élevages laitiers. Nous identifions plusieurs engagements prioritaires :

##### 1. Une meilleure prise en compte de la santé

- Dans l'objectif de limiter le recours aux traitements antibiotiques chez les animaux laitiers, **communiquer les bonnes pratiques d'utilisation** en s'assurant de la présence d'un protocole de soins chez 100 % des éleveurs partenaires, pour un usage raisonné des médicaments vétérinaires.
- **Éliminer progressivement la pratique de la caudectomie** des vaches laitières jusqu'à son abandon total dans l'ensemble de nos zones de collecte en 2025.
- **Prendre en charge la douleur des jeunes bovins pendant l'ébourgeonnage avant l'âge de 4 semaines** et supprimer la **pratique de l'écornage** chez les animaux plus âgés d'ici à 2030.



##### 2. Une alimentation de qualité, durable et locale

- S'assurer, *via* les chartes de bonnes pratiques et audits de bien-être animal déployés sur toutes les exploitations, que les vaches, brebis et chèvres (jeunes et adultes) ont bien **accès à l'eau et à la nourriture en qualité et en quantités suffisantes**. Et ce, en tout temps.
- Vérifier que les veaux disposent d'une alimentation lactée les premières semaines de vie et fibreuse à partir de 2 semaines.
- À travers nos filières différenciées, recourir à **une alimentation animale de qualité spécifique** (biologique, sans OGM, ou encore locale en provenance de la zone AOP) en s'appuyant sur des cahiers des charges reconnus.



##### 3. Un accès à l'extérieur garanti

- **Favoriser la pratique du pâturage** pour les vaches laitières partout où les conditions locales et climatiques dans le monde le permettent. Ainsi, en France, l'objectif sera d'y maintenir au moins un accès à hauteur de 200 jours par an en moyenne, à raison de 6 heures par jour minimum\*.
- **Offrir un accès à une aire d'exercice extérieure aux vaches de 100 % de nos exploitations d'ici à 2025** et adopter, dans les exploitations qui ne le permettent pas, un plan de progrès adapté pour y parvenir. Un état des lieux exhaustif sera préalablement réalisé pour évaluer les possibilités d'accès à l'extérieur pour toutes les espèces.
- Permettre à **100 % des brebis de nos zones de collecte d'accéder au pâturage dès 2025**. Et ce, chaque fois que les conditions climatiques le permettent.



##### 4. Un logement confortable

- **Garantir un couchage sur litière pour 100 %** des élevages de chèvres en France et à l'international en 2025.
- Éliminer progressivement **la pratique des vaches à l'attache** sur toutes nos zones dans le monde, pour la supprimer définitivement en 2030.
- Pour toutes les vaches laitières, garantir une **place en logette** ou une **surface minimale** (10 m<sup>2</sup> par vache en aire paillée intégrale), d'ici 2030, et
- Réduire la durée du **logement des veaux** en cases individuelles à 8 semaines maximum sur nos zones de collecte dans le monde.



\* Constat à date, diagnostics Production Laitière Durable.





# La méthodologie de notre démarche en faveur du bien-être animal



## 1. Premier référentiel bien-être animal/santé : l'actuelle Charte des bonnes pratiques d'élevage (CBPE)

Partie intégrante de nos relations contractuelles avec nos fournisseurs de lait de vache, la Charte des bonnes pratiques d'élevage (à retrouver sur [charte-elevage.fr](http://charte-elevage.fr)) est le premier outil déployé en élevages pour évaluer les pratiques. Tous les deux ans, des techniciens agréés réalisent des audits dans les exploitations *via* ce référentiel national interprofessionnel construit par la filière laitière française.

Au total, six chapitres (traçabilité, santé, alimentation, qualité du lait, bien-être animal/sécurité et environnement) guident nos échanges privilégiés avec les éleveurs. Nous évoquons leurs activités et attestons ensemble du sérieux de la conduite de leur élevage et des bonnes pratiques mises en œuvre.

Le référentiel CBPE dans sa forme actuelle est déployé par Savencia en France, mais également à l'international depuis 2018.

De la même manière, dans le cadre de nos relations contractuelles avec nos fournisseurs de **lait de chèvre**, le **Code mutuel en élevage caprin** (CMC) est le premier outil déployé en élevages de chèvres pour évaluer les pratiques d'élevage. Créé en 2004 dans le cadre d'une démarche interprofessionnelle ANICAP (Association Nationale Interprofessionnelle Caprine), le CMC a pour objectifs d'accompagner les éleveurs et de réaliser une communication tournée vers les maillons de la filière et de la distribution. Tous les deux ans, nos techniciens réalisent des audits dans les exploitations *via* ce référentiel. Nos échanges avec les éleveurs suivent un déroulé de huit rubriques : sécurité des intervenants, identification du troupeau, suivi sanitaire et santé, alimentation saine, équilibrée et tracée, pratiques d'hygiène, conditions de vie des animaux, protection de l'environnement et bonnes conditions d'élevage des animaux. Ce dialogue permet, à l'instar de ce qui est pratiqué dans le cadre de la CBPE avec les fournisseurs de lait de vache, de savoir mieux valoriser l'activité des éleveurs, d'attester ensemble du sérieux de la conduite d'élevage, et des bonnes pratiques mises en œuvre.

Enfin, pour les **filiales ovines**, le **Guide des bonnes pratiques ovines** (GBPO) constitue une base pour une démarche d'autoévaluation et d'amélioration des pratiques en matière de suivi sanitaire, d'alimentation, de traite, de traçabilité, de gestion des mouvements des animaux, d'environnement et de bien-être animal. En France, Savencia participe actuellement activement à la construction de la Charte brebis laitière nationale, qui s'appuiera sur ce GBPO.

## 2. Deuxième référentiel bien-être animal/santé : le diagnostic Production Laitière Durable de Savencia

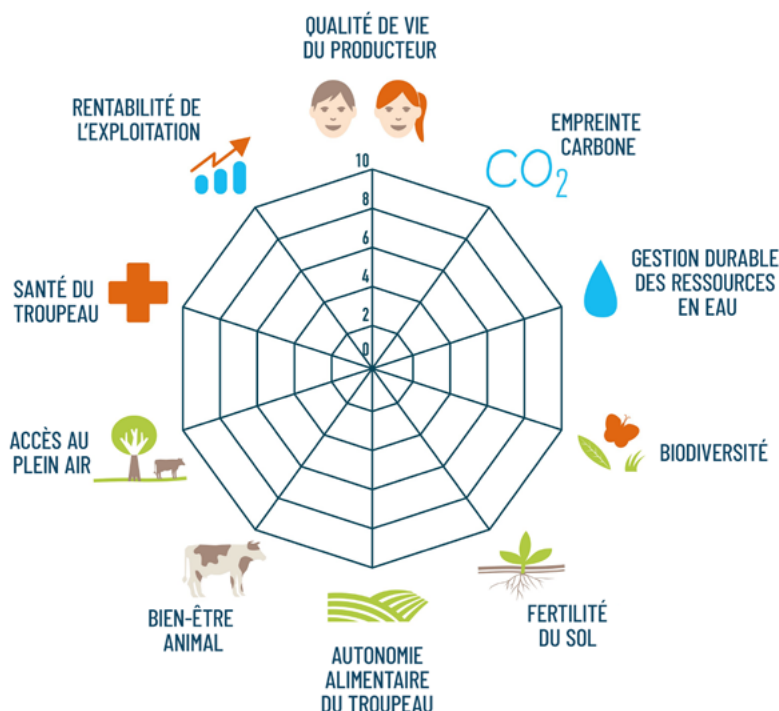
Savencia évalue plus précisément le bien-être animal auprès de ses éleveurs partenaires, depuis 2018 en France, et dès 2022 à l'international, dans le cadre de la démarche globale et volontaire de Production Laitière Durable initiée en 2011.

Pour cela, Savencia Ressources Laitières accompagne les producteurs de lait dans une démarche de triple performance (économique, sociale et environnementale). Les équipes terrain dédiées composées d'animateurs ressources laitières déploient au quotidien cette démarche qui fait partie intégrante de leurs missions. Elle débute par une évaluation globale du système basée sur **10 indicateurs** : qualité de vie du producteur, empreinte carbone, gestion durable des ressources en eau, biodiversité, fertilité du sol, autonomie alimentaire du troupeau, bien-être animal, accès au plein air, santé du troupeau, rentabilité de l'exploitation.



# La méthodologie de notre démarche en faveur du bien-être animal

LES 10 INDICATEURS DU DIAGNOSTIC PRODUCTION LAITIÈRE DURABLE :



L'accompagnement que nous proposons aux éleveurs est incarné par des échanges riches, des conseils techniques et des formations adaptées à leurs besoins et objectifs. Il leur permet de progresser sur certains indicateurs, mais aussi d'être confortés sur d'autres indicateurs quant à leur conduite d'élevage et l'exercice de leur métier.

Ce diagnostic est un moment d'échanges privilégié avec les éleveurs qui se questionnent sur toutes les thématiques au cœur de leur métier : les pratiques et leur incidence en termes de santé animale, de bien-être animal, d'alimentation de leurs troupeaux (autonomie, efficacité), les cultures fourragères et céréalières qu'ils mettent en place, la consommation et la qualité de l'eau (consommation et rejets environnementaux), leurs conditions de travail et leur qualité de vie...

Sur chacun des piliers investigués, Savencia s'est appuyé sur des partenariats et s'est rapproché d'experts reconnus, tels que l'INRAE via **l'expertise européenne Welfare Quality® pour tout ce qui concerne le bien-être animal et la santé.**

L'INRAE a ainsi fourni un rapport d'expertise ayant servi de base à la conception de l'outil d'évaluation du bien-être animal en élevage en 2018.

Au total, 20 critères spécifiques relatifs au bien-être animal sont évalués (voir Annexe 2).

**Le référentiel déployé a été établi à l'origine pour les élevages de vaches laitières et depuis adapté pour les chèvres laitières.**





## 3. Boviwell :

### un nouvel outil interprofessionnel d'évaluation du bien-être animal en France

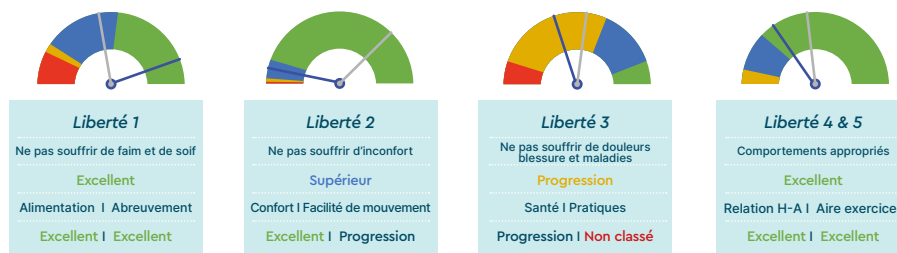
Engagés depuis 2020 dans la construction de la nouvelle version de l'outil interprofessionnel Charte des bonnes pratiques d'élevage (CBPE), nous sommes moteurs et membres du groupe technique chargé de la définition des critères de la charte et de l'outil d'évaluation du bien-être animal Boviwell qui lui est rattaché dès 2022. Trois collaborateurs ont par ailleurs été dédiés à la mise en place et au déploiement de tests en élevage de la grille Boviwell.



#### EXTRAIT D'UNE RESTITUTION DE DIAGNOSTIC BOVIWELL :

#### Les vaches laitières ont un niveau de bien être animal

Moyenne | Note obtenue



Échelle notation



Sur toutes nos zones de collecte en France, nos équipes sont formées et déploient l'outil Boviwell d'évaluation du bien-être animal, qui devient obligatoire. Savencia évalue le bien-être animal dans les exploitations laitières désormais via deux outils complémentaires bien distincts.

#### LES 16 INDICATEURS DE BOVIWELL

**Place à l'auge :** évaluer les places à l'auge afin d'appréhender la satisfaction des besoins des vaches.

**Note d'état corporel :** évaluer l'état d'engraissement du quart arrière de la vache.

**Place pour l'abreuvement :** évaluer la disponibilité des équipements (abreuvoirs, bacs) afin d'appréhender la satisfaction des besoins en eau.

**Note de propreté du poil :** évaluer l'absence de plaques sèches sur les zones des animaux en contact avec le sol et sur la mamelle.

**Place de couchage :** évaluer l'espace de couchage disponible pour les vaches.

**Blessures :** observer la présence d'abrasions, de lésions, de gonflement.

**Boîtiers :** évaluer la démarche altérée ou la posture antalgique des vaches.

**Cellules sommatiques, mammites cliniques :** évaluer les infections de la mamelle par la concentration cellulaire des laits de tank et le nombre de mammites cliniques.

**Mortalité des vaches :** calculer/noter la mortalité des vaches.

**Mortinatalité :** calculer/noter la mortalité des veaux de 0 à 48h.

**Plan de gestion de la santé :** échanger avec l'éleveur sur son plan de gestion de la santé des animaux (infirmier, carnet sanitaire, bilan sanitaire de l'élevage).

**Pratiques lors de l'ébourgeonnage :** évaluer, par l'échange avec l'éleveur, les pratiques et la prise en charge de la douleur.

**Pratiques de distribution du colostrum :** échange sur la base d'une discussion avec l'éleveur.

**Accès à une aire d'exercice :** observer la possibilité pour chaque vache de se déplacer librement et d'avoir accès à une aire d'exercice. Pour les animaux à l'attache, ils ne doivent pas y être toute l'année.

**Plan de gestion des événements climatiques extrêmes :** échange avec l'éleveur pour appréhender les mesures prévues pour la gestion des événements climatiques extrêmes (chaleur, vent, humidité...).

**Distance d'évitement :** évaluer la distance à laquelle l'évaluateur peut s'approcher des vaches sans déclencher une réaction d'évitement.

## 4. Communication et suivi de la présente Charte pour le bien-être animal :

Ces engagements sont partagés via divers supports tels que le site internet Savencia-fromagedairy.com, ou le site internet www.terroirs-de-lait.com à destination de toutes nos parties prenantes (fournisseurs de lait, collaborateurs, transporteurs, clients...).

Un suivi des indicateurs est assuré par l'équipe dédiée chez Savencia Ressources Laitières dans le cadre de notre démarche responsable permettant de définir des plans de progrès adaptés, de mettre en place les formations ou plans d'accompagnement, et de cibler les communications destinées aux éleveurs fournissant les sites du Groupe.



## Annexe 1

### LA MISE EN ŒUVRE DE LA DÉMARCHE D'APPROVISIONNEMENT RESPONSABLE EN FRANCE ET À L'INTERNATIONAL

#### APPLICATION DE LA CHARTE DES BONNES PRATIQUES D'ÉLEVAGE (CBPE)

La CBPE France, dans sa version actuelle, a été adaptée pour être déployée partout dans le monde. Cette charte a ainsi été établie en version anglaise puis traduite dans toutes les langues par les équipes locales. Les techniciens de chaque zone ont été formés à la méthodologie pour réaliser, de façon homogène, avec les mêmes règles et références, les audits des exploitations de leur zone de collecte.

Un outil de compilation et d'analyse globale a été également créé pour permettre à Savencia d'avoir une vision exhaustive des pratiques d'élevage des exploitations auditées à l'international depuis 2018.

Le fait d'être en conformité avec la Charte garantit ainsi que les critères minimums de santé et bien-être animal sont respectés chez l'ensemble de nos éleveurs partenaires en France et chez 84 % de nos partenaires à échelle mondiale en 2020 (objectif Oxygen: 100 % à horizon 2025).

#### DÉPLOIEMENT DE LA DÉMARCHE « PRODUCTION LAITIÈRE DURABLE »

Au principe du respect contractuel pour 100 % de nos fournisseurs de lait dans le monde de la Charte des bonnes pratiques d'élevage (dans sa version actuelle ou, dès 2022, intégrant le diagnostic Boviwell), s'ajoute le déploiement de la démarche Production Laitière Durable avec le diagnostic du même nom.

À fin 2020, déjà 27 % des volumes de lait que nous collectons en France, y compris *via* des coopératives d'approvisionnement, provenaient d'exploitations engagées dans la démarche et diagnostiquées. Ce chiffre s'élève à 19 % pour le monde, soit plus de 1600 exploitations. L'objectif est de couvrir 50 % de la collecte internationale d'ici 2025.

#### MISE EN ŒUVRE DU DIAGNOSTIC DE BIEN-ÊTRE ANIMAL CHEZ 100 % DE NOS FOURNISSEURS DANS LE MONDE

Au-delà des possibilités offertes par le diagnostic Production Laitière Durable de s'évaluer en matière

de bien-être animal, le diagnostic reprenant les rubriques de la grille Boviwell commence à être déployé sur l'ensemble de nos zones, avec pour objectif un déploiement chez 100 % de nos fournisseurs à horizon 2025. Ainsi toute exploitation devra atteindre un niveau minimal de respect du bien-être animal. Le bien-être animal en tant que garantie contractuelle et démarche de progrès, devient partie intégrante de nos relations avec l'ensemble de nos fournisseurs.

Sur la zone de collecte **Roquefort Papillon**, la fromagerie, en collaboration avec l'École nationale vétérinaire d'Alfort (ENVA) et l'Association des vétérinaires éleveurs du Millavois (AVEM) a mis en place sa charte de bien-être animal. Basée sur les 5 libertés fondamentales assurant le bien-être des animaux, elle comprend une série d'engagements que doit respecter l'éleveur. Ces derniers sont contrôlés directement sur l'animal à travers 26 critères précis. Pour l'instant, cette démarche a déjà été déployée auprès de 83 % des éleveurs.

	France	Monde
La CBPE (version actuelle)	100 %	84 % (Objectif 2025 : 100 %)
Diagnostic PLD	27 % (Objectif 2025 : 70 %)	19 % (Objectif 2025 : 50 %)
Grille Boviwell rattachée à la CBPE (version 2020)	(Objectif 2025 : 100 %)	(Objectif 2025 : 100 %)

#### LES ACTIONS CORRECTIVES ET PLANS D'ACTION AVEC LES ÉLEVEURS AU FIL DE L'EAU

Les différents diagnostics (CBPE, Production Laitière Durable, Boviwell) permettent d'identifier les bonnes pratiques, mais aussi des leviers de progrès adaptés à chaque exploitation. Les éleveurs et leurs techniciens définissent des plans d'action dès lors que le diagnostic fait état d'un potentiel d'amélioration, et différents moyens sont alors mis à disposition des éleveurs par Savencia.



## Annexe 1

### Les Formations : un accompagnement sur le terrain des éleveurs

Des formations sont organisées pour répondre aux souhaits, préoccupations et problématiques des éleveurs. Associant innovation, créativité, conviction et pragmatisme, ces modules sont des clés essentielles pour motiver les éleveurs et les accompagner dans le changement de pratiques. Sur la seule année 2020, 426 « jours hommes » de formation ont été offerts, portant sur diverses thématiques. En 2025, nous projetons d'atteindre un rythme de 600 jours de formations par an, sur l'ensemble de nos zones dans le monde.

### Sur la thématique santé animale, 294 formations ont été réalisées en 2019.

Les équipes de Savencia Ressources Laitières se rapprochent de partenaires experts très pédagogiques et communicants pour intervenir auprès des éleveurs. Un réseau d'experts reconnus a été créé et s'enrichit au fur et à mesure des besoins.

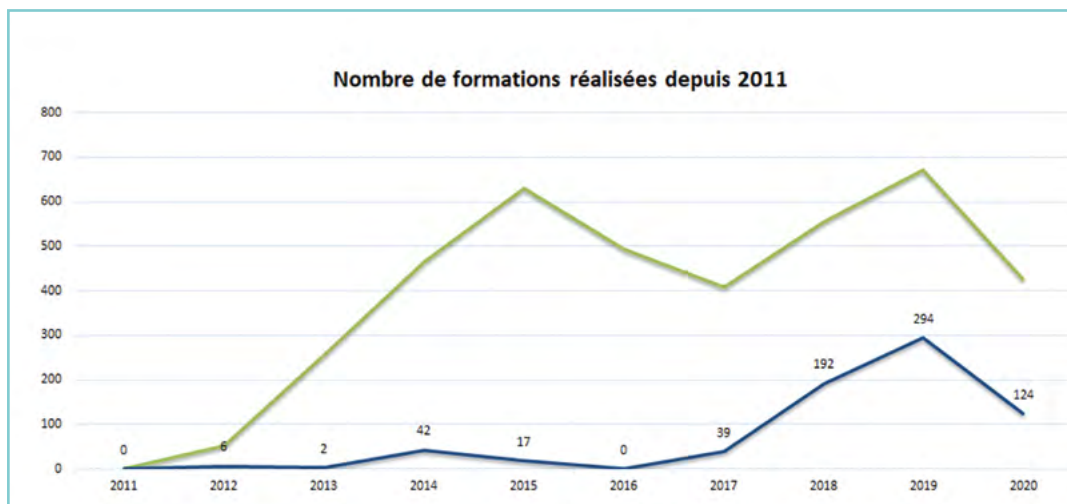
L'originalité des formations tient au fait qu'elles s'appuient sur les demandes des éleveurs pour répondre à leurs priorités et choix techniques.

De nombreuses thématiques sont traitées: soins des pathologies, élevage des jeunes, nouvelles approches de la santé...

L'enjeu de ces formations est de prévenir les maladies en travaillant l'adaptation du troupeau à son environnement quotidien. En agissant en amont sur le cadre de vie des animaux, les éleveurs gagnent en sérénité et cela limite les soins aux animaux dans une approche préventive vertueuse.

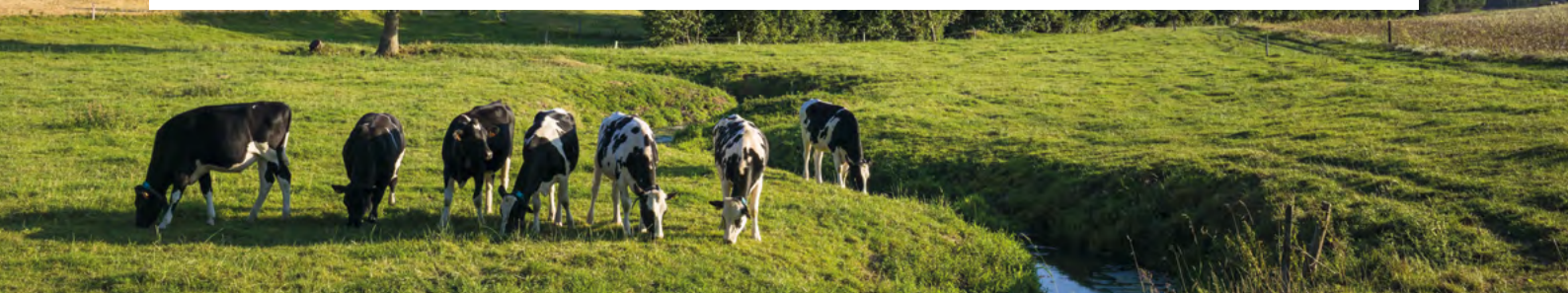
Par ailleurs, d'autres formations offertes dans le cadre de la démarche PLD explorent des axes ayant un impact direct sur le bien-être et la santé animale : alimentation, efficacité alimentaire, reproduction, pâturage tournant, qualité du lait...

À l'international, des marges de progrès ont d'ores et déjà été dégagées grâce aux audits CBPE réalisés, permettant ainsi d'engager des plans d'action.



— Nombre total de formations en « jour homme »

— Nombre de formations sur les thématiques santé et bien-être animal en «jour homme»



## Annexe 2

### LES INDICATEURS DE BIEN-ÊTRE ANIMAL DU DIAGNOSTIC PRODUCTION LAITIÈRE DURABLE

#### Critères et données recueillies dans le diagnostic Production Laitière Durable Savencia

##### Bonne relation homme-animal : test d'approche

##### Absence de douleurs liées à des interventions d'élevage

- écornage âge, méthode, prise en charge de la douleur

##### Absence de blessures

- nombre de boiteries sévères

##### Absence de maladies

- taux de mortalité (VL)
- nombre de mammites

##### Absence de faim prolongée

- % vaches très maigres (NEC 0 et 1)
- nombre IA/IA fécondante

##### Confort de couchage

- surface disponible + observation :
- nombre de vaches couchées/debout dans l'aire de couchage

##### Accès au pâturage

- nombre de jours au pâturage (+6h/jour)

##### Expression du comportement social

- question à l'éleveur sur l'agressivité des vaches dans l'aire d'attente de la salle de traite

L'indicateur du bien-être animal est pris en compte dans la Charte des Bonnes Pratiques d'Élevage et dans le diagnostic Production Laitière Durable SAVENCIA.

